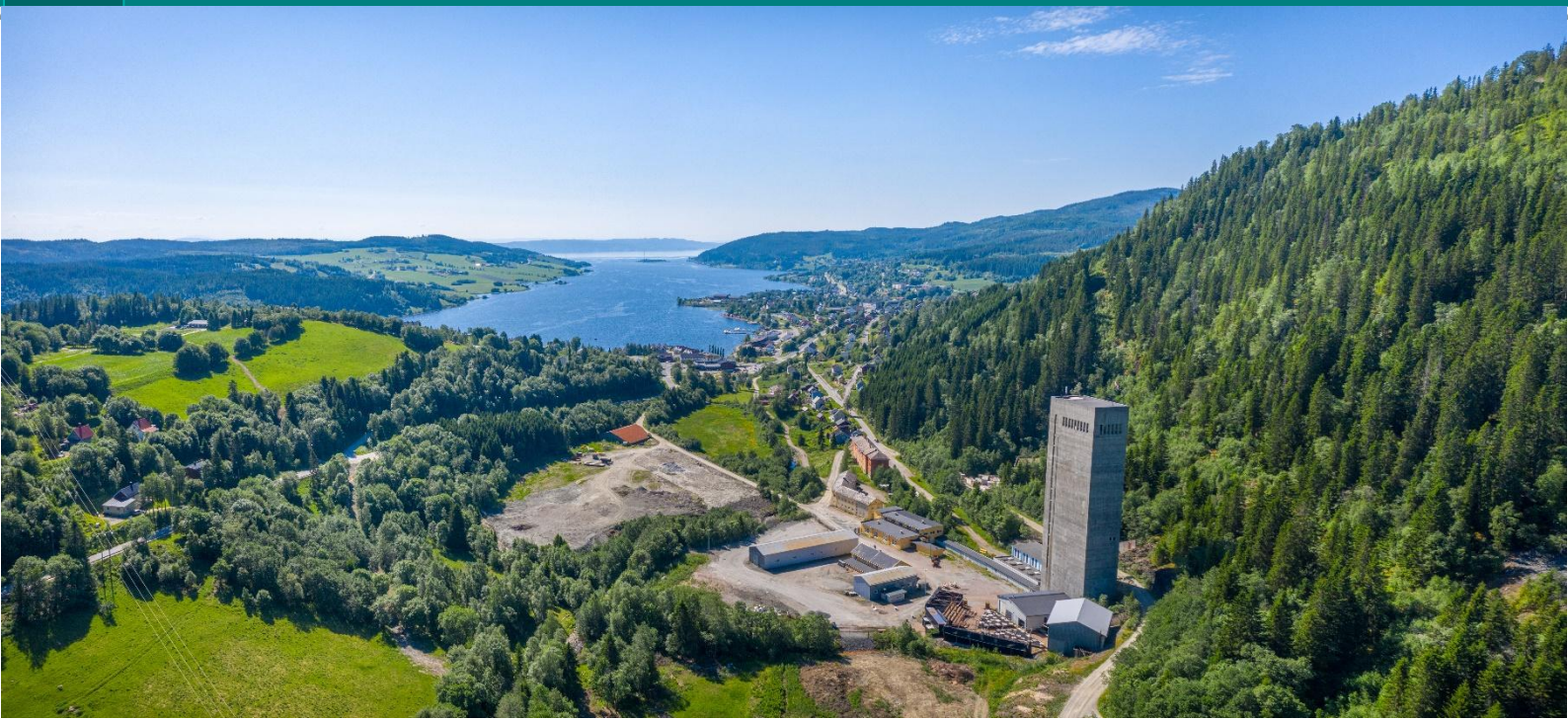




Atila Haugen

Veileder for et inkluderende skolefelleskap - et trygt og godt skolemiljø i Steinkjerskolen for alle



Innhold

Innledning.....	3
Rettigheter og verdigrunnlag	4
FNs barnekonvensjon	4
Formålsparagrafen	4
Overordnet del av læreplanverket.....	4
Opplæringslovens kapittel 12.....	4
Steinkjer kommune sin inkluderingsstrategi.....	5
Forskrift om skoleregler for elevene	5
Del 1: Å jobbe for et inkluderende skolefellesskap	6
God skoleledelse som fremmer en god skolekultur	7
Gode relasjoner mellom voksne og elever, samt mellom elevene	7
God klasseledelse	8
Gode læringsfellesskap skapt gjennom læringsstøtte og faglig mestring	9
Elevmedvirkning	9
Tett samarbeid mellom hjem og skole	10
Del 2: Forebygge, avdekke og håndtere mobbing og andre krenkelser	11
Nulltoleranse mot krenkende oppførsel.....	11
Forebygge, håndtere og avdekke mobbing og andre krenkelser	12
Del 3: Kompetansepakker og ressursider.....	13
Vedlegg 1 – Prosedyre for å forebygge, håndtere og avdekke mobbing og andre krenkelser.	15
Vedlegg 2 – relasjonssirkelen	28
Vedlegg 3 – spørsmål/metode i klassen for å forebygge skolemiljøet og gjøre eleven medansvarlig for et godt klassemiljø	29
Kilder	30

Innledning

Steinkjer kommune har en helhetlig oppvekststrategi, som gjennom ulike medvirkningsprosesser har fått navnet «*En trygg og god oppvekst i Steinkjer - for alle*».

Alle elever på Steinkjer har en lovfestet rett til et trygt og godt skolemiljø som fremmer helse, inkludering, trivsel og læring. Skolene i Steinkjer skal jobbe mot et inkluderende skolefelleskap og ha nulltoleranse mot mobbing og andre krenkelser.

Denne veilederen gir føringer for hvordan man sammen i Steinkjerskolen skal jobbe for å skape et inkluderende skolefelleskap, der elevene opplever et trygt og godt skolemiljø fritt fra mobbing og andre krenkelser. Den vil være sterkt knyttet opp imot handlingsveilederen og veilederen for å forebygge skolefravær som er utarbeidet i kommunen.

For å utvikle og opprettholde et trygt og godt skolemiljø, må man i Steinkjerskolen jobbe på en måte som fremmer fellesskap blant elevene. Et uttalt mål må blant annet være å skape en kultur der elevene føler tilhørighet, og der det reageres hvis medelever blir utsatt for mobbing eller andre krenkelser, eller de selv krenker andre.

Udir viser til fire kjennetegn på et inkluderende fellesskap for elevene:

- Eleven har tilgang til et fellesskap
- Eleven kan samarbeide med andre
- Eleven får læringsutbytte både sosialt og faglig
- Eleven opplever at de blir anerkjent og akseptert

Det er viktig for kommunen å fremme en praksis som støtter etableringen av normer og verdier basert på respekt og inkludering av alle i et mangfoldig fellesskap. Man kan føle seg inkludert, men ikke være en del av et fellesskap, og man kan føle seg som en del av fellesskapet, men ikke være inkludert. Steinkjerskolen skal ha tydelige og omsorgsfulle ansatte, som kan støtte elevene i å ta ansvar for å skape gode relasjoner og vise empati for alle medelever.

Et slik arbeid i Steinkjerskolen krever en helhetlig og langsiktig tilnærming, med søkelys på spesielt to områder:

1. Å jobbe for et inkluderende skolefelleskap
2. Å forebygge, avdekke og håndtere mobbing og andre krenkelser

Bakerst i veilederen finner man tips og ressursider til bruk i arbeidet med det inkluderende skolefelleskapet. I tillegg er det utarbeidet en prosedyre som skal veilede skolene i arbeidet med kap. 12 i opplæringsloven - skolemiljøet til elevene.

Vi håper at veilederen vil danne et solid grunnlag for det videre arbeidet.

Steinkjer den 08.08.2025

Gisle Kristian Almlid-Larsen
sektorleder skole

Rettigheter og verdigrunnlag

FNs barnekonvensjon

Barnekonvensjonen gir alle barn og unge under 18 år rett til å ha en trygg og god oppvekst, uansett hvem de er og hvor de bor. Konvensjonen har fungert som norsk lov siden 2003, og har med sin spesielle status gått foran andre norske lover dersom de står mot hverandre. Den har fire generelle prinsipper som skal være førende for alt arbeid med barn og unge, disse handler om *ikke-diskriminering, barnets beste som et grunnleggende hensyn, barnets rett til liv og utvikling, og barnets rett til å bli hørt*. I arbeidet med et inkluderende skolefelleskap, er disse prinsippene førende.

Formålsparagrafen

Formålsparagrafen i opplæringsloven understreker at opplæringen, i samarbeid med hjemmet, skal gi elevene en kulturell og historisk forståelse, og åpne dører mot fremtiden. Elevene skal få innsikt i kulturelt mangfold, demokrati og vitenskapelig tenkemåte. Opplæringen skal gi dem kunnskap og ferdigheter for å mestre egne liv og delta i samfunn og arbeidsliv. Skolen skal møte elevene med respekt, gi dem utfordringer og aktivt motarbeide diskriminering. Et inkluderende skolefelleskap vil møte formålsparagrafens angitte mandat.

Overordnet del av læreplanverket

Overordnet del av læreplanverket utdyper verdigrunnlaget i opplæringslovens formålsparagraf og de overordnede prinsippene for grunnopplæringen. Disse verdiene er grunnmuren i skolens virksomhet. Verdiene må gjøres levende og få betydning for hver enkelt elev. Verdiene skal prege skolens og lærernes møte med elevene og med hjemmene. Elevens beste skal alltid være et grunnleggende hensyn.

Overordnet del beskriver det grunnsynet som skal prege den pedagogiske praksisen i hele grunnopplæringen. For å skape et inkluderende skolefelleskap er det viktig å arbeide med:

- **skolens oppdrag** der både danning og utdanning henger tett sammen, og ikke kan oppfattes som to adskilte deler
- **et inkluderende læringsmiljø** som fremmer helse, trivsel og læring, der trygge læringsmiljøer utvikles og opprettholdes av tydelige og omsorgsfulle voksne, i samarbeid med elevene

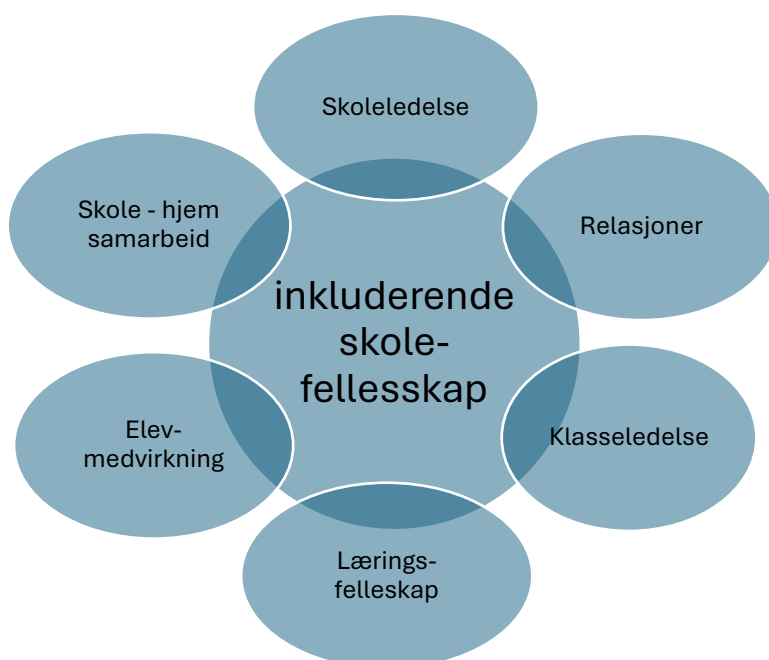
Opplæringslovens kapittel 12

Opplæringslovens kapittel 12 skal sikre et trygt og godt skolemiljø. Eleven har rett og plikt til opplæring, og skolen må sørge for elevens trivsel. Skolen skal følge med på elevenes situasjon, gripe inn ved krenkelser, melde fra ved mistanke og iverksette tiltak ved behov. Reglene gjelder både på skolen, SFO, digitale plattformer, skoleturer og skoleaktiviteter utenfor skoletiden. Kapitlet danner grunnlaget for Steinkjer kommunes prosedyrer for å forebygge og håndtere mobbing og krenkelser (vedlegg 1). Bildet under beskriver prosessen når man undersøker om en elev har et trygt og godt skolemiljø.

Del 1: Å jobbe for et inkluderende skolefelleskap

Steinkjer kommune sin kommunedelplan for barnehage og skole 2018 – 2021 pekte på at et godt læringsmiljø i skolen fremmer elevers læring og utvikling. Videre viste planen til at et godt læringsmiljø kjennetegnes av «*god ledelse med gode rutiner for arbeidet mot mobbing, god pedagogisk ledelse i barnegruppe/klasse, gode relasjoner mellom barn og voksne, positive relasjoner mellom barna/elevene, en kultur for læring og gode relasjoner og godt samarbeid med foreldrene.*» Disse nøkkelfaktorene holder seg ennå, og er brutt ned i seks deler i veilederen:

- God skoleledelse som fremmer en god skolekultur
- Gode relasjoner mellom voksne og elever, samt mellom elevene
- God klasseledelse
- Gode læringsfelleskap skapt gjennom læringsstøtte og faglig mestring
- Elevmedvirkning
- Tett samarbeid mellom hjem og skole



Gjennom det forebyggende arbeidet vil de skolene som jobber aktivt med disse områdene, sørge for å legge til rette for et inkluderende skolefelleskap.

Videre i veilederen beskriver vi hva som ligger innunder de seks punktene vist til over, og det er lagt inn kjennetegn og mulige tiltak som kan iverksettes. Bakerst under ressursidene finner man tips til kompetansepakker/ressurssider/tiltak som kan brukes for å styrke jobben med et inkluderende skolefelleskap.

God skoleledelse som fremmer en god skolekultur

En skole med god ledelse, preget av åpenhet, tydelig kommunikasjon og felles verdier, legger grunnlaget for et trygt og inkluderende skolemiljø. Skolekulturen gjenspeiler skolens verdier og praksis, og en sterk skoleledelse er avgjørende for å forankre og videreutvikle denne.

Skoleledelsen har et særlig ansvar for å være rollemodeller og skape en forutsigbar praksis basert på respekt og tillit. Gjennom klare regler, rutiner og profesjonelle læringsfellesskap kan de styrke et godt lærings- og arbeidsmiljø. Dette krever kontinuerlig innsats, samarbeid og en skolekultur kjennetegnet av åpen kommunikasjon, fleksibilitet og endring.

Kjennetegn på god skoleledelse som fremmer god skolekultur

- **Tydelig visjon** – en klar retning for skolen som ansatte kan samles om.
- **Fagkompetanse** – solid kunnskap om pedagogikk og undervisning.
- **Støttende ledelse** – fremmer lærernes utvikling gjennom veiledning og opplæring.
- **God kommunikasjon** – tydelig og effektiv dialog med ansatte, elever og foreldre.
- **Strategisk planlegging** – bruker data og analyser for å forbedre undervisning og miljø.
- **Relasjonsbygging** – skaper tillit og respekt i skolefellesskapet.

Tiltak for å skape en god skolekultur:

- **Felles skolevisjon** – involver ansatte, elever og foreldre i å utvikle en tydelig retning.
- **Medarbeidersamtaler** – kartlegger behov, setter mål og gir konstruktive tilbakemeldinger.
- **Kompetanseutvikling** – tilbyr kurs og samlinger for faglig vekst.
- **Databasert utvikling** – bruker elev- og ansatteundersøkelser for å tilpasse tiltak.
- **Samarbeidende kultur** – styrker teamarbeid og deling av metoder blant lærere.

Gode relasjoner mellom voksne og elever, samt mellom elevene

Relasjonsbygging er avgjørende for et inkluderende skolefellesskap, både mellom elever, ansatte og på tvers av disse gruppene. Udir understreker at relasjoner formes i en bestemt kontekst, og forskning viser en klar sammenheng mellom et positivt læringsmiljø og sterke relasjoner. God skoleledelse og tillit mellom ansatte danner grunnlaget for gode relasjoner med elever og foreldre, noe som skaper en trygg ramme for læring og utvikling.

Udir påpeker også at den voksne alltid har ansvaret for relasjonens kvalitet. Det er den ansatte sitt ansvar å legge til rette for å danne og vedlikeholde gode relasjoner til alle elever. Dette krever systematisk arbeid over tid. Ifølge boka «*Trygt og godt skolemiljø*» må læreren bygge relasjoner til alle elever, også de som utfordrer, og bruke anerkjennelse, lytting og respekt for å fremme samhandling. Korrigering av uønsket atferd med varme og respekt gjør at elever bevarer sin verdighet. Relasjonssirkelen (vedlegg 2) kan brukes for å identifisere hvilke elever læreren bør jobbe mer med for å styrke relasjonen.

Kjennetegn på gode relasjoner mellom voksne og elever, samt mellom elevene

- **Respekt** – man lytter, aksepterer ulikheter og unngår krenkende atferd.
- **Empati** – evner å forstå og sette seg inn i andres følelser.
- **Tillit** – elever som føler seg trygge på lærere og medelever.
- **Tydelig og åpen kommunikasjon** – kjennetegnes av tydelige forventninger og fri meningsutveksling.

- **Samarbeid og inkludering** – man har felles regler for et inkluderende miljø.
- **Positiv oppmerksomhet og støtte** – det gis anerkjennelse og støtte, både faglig og sosialt.

Tiltak:

- **Relasjonsansvaret** – læreren tar ansvaret for å bygge den gode relasjonen med elevene sine gjennom respekt og anerkjennelse.
- **Klassemiljøarbeid** – gjennomfører regelmessige samtaler og aktiviteter for å styrke samholdet.
- **Elevsamtaler** – fokus på å skape trygghet gjennom jevnlig og åpen dialog.
- **Felles regler** – det lages tydelige forventninger og konfliktløsningsrutiner i fellesskap.
- **Veiledning og kursing** – man søker støtte for å håndtere utfordringer.
- **Foreldresamarbeid** – har tett dialog og en felles innsats for et trygt og godt skolemiljø.

God klasseledelse

Udir understreker at god klasseledelse er avgjørende for elevenes faglige, sosiale og emosjonelle utvikling. Den innebærer både ledelse av grupper, individuell støtte og tilrettelegging for læring i fellesskap. Klasseledelse henger tett sammen med fagdidaktikk, og krever struktur, rutiner og en god klasseromskultur der elevene føler tilhørighet.

Ifølge boka «*Trygt og godt skolemiljø*» er omsorgsfull kontroll sentralt – lærerens evne til å etablere verdier, forventninger og struktur for å hjelpe elevene med å mestre skolehverdagen. Sammen med elevene bør man utforme regler som bidrar til et trygt og inkluderende skolemiljø, som kan forebygge mobbing, krenkelser og skolefravær.

Kjennetegn på god klasseledelse

- **Positive forventninger** – skolens ansatte stiller krav, hilser på elevene ved oppstart av timen og viser engasjement.
- **Strukturert undervisning** – timen er godt organisert, forutsigbar og lærer tilpasser undervisningen til elevens nivå.
- **Positiv relasjonsbygging** – skolens ansatte viser interesse, tar elevene på alvor og skaper trygghet.
- **Elevmedvirkning** – skolens ansatte involverer elevene aktivt i læringsprosessene.
- **Klare rutiner** – skolen har faste strukturer som gir forutsigbarhet i timene.
- **Korrigerer** – på skolen brukes feil som læringsmuligheter, og ros gis konstruktivt.

Tiltak for å danne god klasseledelse:

- **Felles klasseregler** – i klassen utformes felles regler sammen med elevene og de gjennomgås jevnlig.
- **Bli kjent med elevene** – man skaper trygghet ved å engasjere seg i elevenes interesser.
- **Variert undervisning** – det brukes gruppearbeid, diskusjoner og praktiske øvelser for å variere. Man involverer elevene.
- **Tydelige rutiner** – skolen lager faste start- og avslutningsritualer for god klassestruktur.
- **Rask og konkret tilbakemelding** – man tar i bruk ros og veiledning som fremmer læring.
- **Elevvurdering** – skolen lar elevene reflektere over egen og andres læring i trygge rammer.

Gode læringsfellesskap skapt gjennom læringsstøtte og faglig mestring

Sosial og faglig læring skjer gjennom samhandling i læringsfellesskap, hvor elever samarbeider om fag og styrker relasjoner. Undervisningen bør fremme både faglig utvikling og utvikling av det sosiale fellesskap, noe som krever bevisste didaktiske valg knyttet til mål, innhold og vurdering.

Faglig mestring øker trivsel og bidrar til inkludering. Variert og praktisk undervisning styrker elevenes mestringsfølelse. Læreren språk og holdning påvirker hvordan elever ser hverandre. I følge Drugli (2012; i Bergkastet et al. 2019) har lærerens omtale av eleven større effekt på hvordan man oppfatter hen, enn elevens egen atferd.

Veilederen for bekymringsfullt skolefravær i Steinkjer kommune understreker at tydelige læringsmål og meningsfulle aktiviteter hjelper elevene å forstå egen læring. Læreren bør gi klare forklaringer, relevante tilbakemeldinger og oppfølgingsspørsmål for å fremme refleksjon og utvikling.

Kjennetegn på gode læringsfellesskap skapt igjennom læringsstøtte og faglig mestring

- **Høye forventninger** – skolen har realistiske krav som tilpasses elevens behov.
- **Samarbeid og støtte** – lærere og elever støtter hverandre, og feil sees som læring.
- **Elevengasjement og inkludering** – elevene er aktive deltakere i egen læring.
- **Refleksjon og læring** – skolen oppmuntrer til kontinuerlig refleksjon og eksperimentering med nye metoder.
- **Positiv tilbakemelding** – skolen har fokus på progresjon og mestring, ikke perfeksjon.
- **Felles ansvar** – både elever og ansatte bidrar til et godt læringsmiljø.

Tiltak for å skape gode læringsfellesskap:

- **Tydelige læringsmål** – læreren tilpasser mål for elevgruppen og deres forutsetninger.
- **Forståelse** – skolen sikrer at elevene vet hva de skal lære og hvordan.
- **Underveisvurdering** – lærere og elever utarbeider kriterier og følger opp progresjon.
- **Elevsentrert læring** – skolen har fokus på mestring, egenvurdering og læringsstrategier.
- **Læringsstøtte** – skolen legger til rette for varierte undervisningsmetoder og hjelpemidler, som digitale ressurser.
- **Annerkjennelse** – alle svar anerkjennes som et grunnlag for videre læring.

Elevmedvirkning

En inkluderende skole involverer elever og foresatte i beslutningsprosesser. Elever som blir lyttet til og får delta aktivt i sosial læring gjennom elevmedvirkning, opplever et tryggere skolemiljø.

Medvirkning forutsetter medansvar, tilpasset elevens alder og modenhet. Redd Barna definerer medvirkning som «å utøve innflytelse i eget liv og i det samfunnet man lever i – fra man blir født og i økende grad og på flere områder etter hvert som man blir eldre», der de peker på viktigheten av at elever får påvirke sin skolehverdag og felles beslutninger, for eksempel via elevrådet.

Elevmedvirkning er sentralt for tilpasset opplæring og et trygt skolemiljø. Det styrker motivasjon, trivsel, mestring og læringsutbytte, samtidig som det bidrar til å forebygge mobbing. I vedlegg 3 finner man noen spørsmål og en metode som kan brukes for å fastsette felles klasseregler.

Kjennetegn på elevmedvirkning

- **Reell påvirkning** – elevene deltar i beslutninger om skolehverdag, regler og arbeidsmetoder.
- **Struktur og rammer** – elevmedvirkning skjer gjennom tydelige metoder som sikrer forutsigbarhet, samtidig som kreativitet og selvstendighet oppmuntres.
- **Tilpasset alder og modenhet** – elevmedvirkning tilpasses elevenes utviklingsnivå.
- **Eierskap** – elevene opplever at deres valg og meninger betyr noe, noe som øker engasjement og trygghet.
- **Mangfold og inkludering** – alle elever får mulighet til å delta, uavhengig av bakgrunn eller ferdigheter.
- **Samarbeid** – elevmedvirkning skjer i dialog mellom elever og lærere.

Tiltak for å skape god elevmedvirkning:

- **Opplæring i medvirkning** – skolen gir elevene opplæring i hvordan de kan uttrykke sine meninger, samarbeide, ta beslutninger og ta ansvar for sine valg.
- **Alders- og nivåtilpasset medvirkning** – yngre elever gis enkle valg, eldre elever får mer ansvar.
- **Strukturert elevmedvirkning** – sørge for faste klassediskusjoner og avstemninger om undervisningstema og regler.
- **Felles arenaer** – skolen organiserer møter og workshops for elever, lærere og foreldre.
- **Elevinvolvering i vurdering** – elever bidrar til vurderingskriterier og gir hverandre tilbakemeldinger.
- **Aktivt elevråd** – alle klasser har representanter som får reell innflytelse på skolemiljøet.

Tett samarbeid mellom hjem og skole

Et tett skole-hjem-samarbeid er avgjørende for felles forståelse av et trygt skolemiljø. Skolens samarbeid med foreldre skal sikre medvirkning og inkludering, noe som er lovfestet i Steinkjer kommunes forskrift om skoleregler. Hver skole har ansvar for å følge opp dette ut fra sin størrelse og behov.

Foreldreinvolvering styrker skolens arbeid med inkludering og et godt miljø. Et velfungerende samarbeid krever gode rutiner og tidlig dialog. Samarbeid må være toveis – tilbakemeldinger fra foresatte er like viktige som informasjon fra skolen.

Bergkastet et al. peker på to sentrale områder i skole-hjem-samarbeidet:

- **Relasjonsansvaret:** Skolen har ansvar for relasjonen både til elever og foresatte.
- **Tiltaksansvaret:** Skolen må iverksette nødvendige tiltak for å håndtere utfordringer og fremme et trygt miljø.

Kjennetegn tett samarbeid mellom hjem og skole

- **Tydelig kommunikasjon** – skolen og foreldrene har en tydelig og respektfull dialog preget av tillit.
- **Felles mål** – skolen og foreldrene samarbeid om elevens faglige og sosiale utvikling.
- **Gjensidig respekt** – skolen og foreldrene verdsetter hverandres roller.
- **Regelmessig informasjonsdeling** – foreldre holdes jevnlig oppdatert.
- **Klare forventninger** – tydelige roller og ansvar skaper forutsigbarhet og et godt samarbeid.
- **Engasjement og inkludering** – foreldre oppfordres og engasjeres til å aktivt delta i skolehverdagen og skolemiljøet.

Tiltak for å skape godt samarbeid mellom hjem og skole:

- **Faste kommunikasjonsrutiner** – etablere tydelige kontaktpunkter, som nyhetsbrev og foreldremøter, for å sikre en åpen og god dialog mellom skole og hjem. Lærere og skoleledelse skal være tilgjengelige for foresatte gjennom digitale plattformer eller møter, men innenfor normal arbeidstid.
- **Felles samarbeidsarenaer** – skolen organiserer dialogbaserte foreldremøter og workshops.
- **Foreldremedvirkning** – oppmuntre til deltakelse i FAU, SU og skoleaktiviteter.
- **Inkluderende skolekultur** – legge til rette for åpenhet, mangfold og tillit i foreldresamarbeidet.
- **Foreldreopplæring** – skolen gir tilbud om ressurser og veiledning for å støtte barnets læring.

Del 2: Forebygge, avdekke og håndtere mobbing og andre krenkelser

Nulltoleranse mot krenkende oppførsel

Hver skole må jobbe med forståelsen for hva krenkende oppførsel er. Uten et felles fundament for hva som ligger i begrepet blir det svært vanskelig å sammen jobbe forebyggende. Dette gjelder både krenkelser mellom elever, og fra ansatte.

Hvordan skolen forstår og utøver nulltoleranse må innarbeides som en del av skolekulturen, og det sentrale er hvordan man viser nulltoleranse gjennom hverdagens handlinger og ytringer.

Steinkjer kommune ønsker at skolene bruker Dembra sine gratis ressurspakker i arbeidet.

Voksne skaper vennskap og inkludering

Vennskap er avgjørende for trivsel og læring. Et inkluderende klassemiljø styrker både fellesskap og læringsutbytte, men noen elever trenger hjelp til å bygge vennskap. Her spiller voksne en viktig rolle. Skoleledelsen kan oppfordre foreldrene, blant annet gjennom FAU, til å bidra til aktiviteter som fremmer gode relasjoner blant barn og unge – både på skolen og i fritiden. UDIR har flere tips til hvordan foreldre kan bidra.

Steinkjer kommune ønsker at skolene aktivt tar med foresatte inn i arbeidet med å skape gode klassemiljø, og bevisstgjør dem på viktigheten av å gå foran som gode rollemodeller.

Slik kan du som foresatt støtte et inkluderende miljø:

- Hils på alle du møter på skolen.
- Snakk positivt om andres barn og foreldre – heie både på ditt eget og andres barn.
- Bli kjent med voksne og barn i skolen.
- Følg opp felles avtaler og initiativ.
- Engasjer deg i å skape et godt miljø.
- Pass på at alle inkluderes.

Forebygge, håndtere og avdekke mobbing og andre krenkelser

Steinkjer kommune har utarbeidet en prosedyre for å forebygge, avdekke og håndtere mobbing og andre krenkelser. Denne prosedyren er bygd på kapittel 12 i opplæringsloven. Steinkjer kommune bruker Udir sine sider om skolemiljø som en veileder i arbeidet, og ønsker at skolene bruker kompetansepakkene utarbeidet for formålet i sitt arbeide på den enkelte enhet.

Prosedyren finnes som vedlegg 1.

Del 3: Kompetansepakker og ressursider

Kompetansepakker fra Udir:

- [Trygt og godt skolemiljø](#)
- [Trygt og godt miljø i SFO](#)
- [Inkluderende praksis](#)

Dembra - <https://www.dembra.no/no>

- <https://www.dembra.no/no/undervisningsressurser/undervisningsopplegg>
- <https://www.dembra.no/no/undervisningsressurser/pedagogiske-tips-og-verktoy>
- <https://www.dembra.no/no/undervisningsressurser/media-og-ressursbank>
- <https://www.dembra.no/no/undervisningsressurser/begreper>
- <https://www.dembra.no/no/fagtekster-og-publikasjoner>

Udir – null mobbing

<https://www.udir.no/nullmobbing/>

Udir – arbeid med nulltoleranse for krenkende oppførsel:

<https://www.udir.no/laring-og-trivsel/skolemiljo/fremme-et-godt-skolemiljo-og-forebygge-krenkelser/nulltoleranse-for-krenkende-oppforsel/>

Udir – skoleledelse og skolekultur

<https://www.udir.no/laring-og-trivsel/skolemiljo/fremme-et-godt-skolemiljo-og-forebygge-krenkelser/skolekultur/>

Udir – klasseledelse:

<https://www.udir.no/laring-og-trivsel/skolemiljo/fremme-et-godt-skolemiljo-og-forebygge-krenkelser/klasseledelse/>

Udir – relasjoner:

<https://www.udir.no/laring-og-trivsel/skolemiljo/fremme-et-godt-skolemiljo-og-forebygge-krenkelser/relasjoner/>

Udir – læringsfellesskap:

<https://www.udir.no/laring-og-trivsel/skolemiljo/sosial-laring-gjennom-arbeid-med-fag/>

Udir – elever med særskilt sårbarhet:

<https://www.udir.no/laring-og-trivsel/skolemiljo/fremme-et-godt-skolemiljo-og-forebygge-krenkelser/elever-med-sarskilt-sarbarhet/>

Elevmedvirkning – film: <https://vimeo.com/796630657>

Udir – elevmedvirkning:

<https://www.udir.no/laring-og-trivsel/skolemiljo/fremme-et-godt-skolemiljo-og-forebygge-krenkelser/elevmedvirkning-i-skolemiljoarbeidet/>

Forandringsfabrikken – skole:

<https://forandringsfabrikken.no/skole/>

Dubestemmer:

<https://www.dubestemmer.no/>

Barnevakten:

<https://www.barnevakten.no/>

Redd Barna – alt undervisningsmaterieell tema innenfor inkludering og trygt skolemiljø

https://www.reddbarna.no/skole-og-barnehage/undervisningsmaterieell/?_product_categories=inkluderende-og-trygt-miljo

Redd Barna – plakat om trygt skolemiljø på flere språk

<https://www.reddbarna.no/skole-og-barnehage/produkt/plakat-om-trygt-skolemiljo/>

Redd Barna – knus rasisme – undervisningsopplegg

<https://www.reddbarna.no/skole-og-barnehage/produkt/knus-rasismen-undervisningsopplegg-om-rasisme/>

Redd Barna – diskusjonskort om nettvett

<https://www.reddbarna.no/skole-og-barnehage/produkt/diskusjonskort-om-nettvett/>

Redd Barna – elevrådshåndboka (1- 7. trinn)

<https://www.reddbarna.no/skole-og-barnehage/produkt/elevradshandboka/>

Redd Barna – 5 foreldretips om vennskap (plakat)

<https://www.reddbarna.no/skole-og-barnehage/produkt/5-foreldretips-om-vennskap/>

Redd Barna – Helt ærlig – tverrfaglig tema demokrati og medborgerskap

<https://www.reddbarna.no/skole-og-barnehage/tema/heltaerlig/>



Redd Barna – funksjonsmangfold – om diskriminering

<https://www.reddbarna.no/skole-og-barnehage/produkt/dansetimen/>

Statped – den gode timen

<https://www.statped.no/laringsressurser/teknologitema/struktur-og-forutsigbarhet-i-det-digitale-laringsmiljoet/pedagogiske-og-digitale-verktoy/hvordan-tilrettelegge/klasseledelse/>

Vedlegg 1 – Prosedyre for å forebygge, håndtere og avdekke mobbing og andre krenkelser.

 Steinkjer kommune	 STEINKJER åpen, lys og glad	Sektor skole	
Prosedyrenavn: Prosedyre for å forebygge, avdekke og håndtere krenkende atferd/mobbing i skolen, jf. opplæringsloven kap. 12	Godkjent av: Gisle K. Almlid-Larsen	Sist revidert:	
Prosedyre nr.: 1	Godkjent dato: 08.08.2025	Revisjons nr.:	

FORMÅL

Sikre at alle skoler og ansatte i skolen arbeider systematisk for å forebygge, avdekke og håndtere mobbing og annen krenkende atferd, jf. intensjonene i opplæringsloven kapittel 12. Skolene og de ansatte skal ha nulltoleranse mot mobbing, vold, diskriminering og trakassering, men også mot mindre alvorlige krenkelser.

OMFANG

Prosedyren gjelder for alle kommunale grunnskoler i Steinkjer, leksehjelpsordningen og for skolefritidsordninger opprettet etter opplæringsloven.

ANSVARLIG

Sektor skole er ansvarlig for oppdatert prosedyre, og gjøre prosedyren kjent for rektor.

Rektor ved den enkelte skole er ansvarlig for at prosedyrene gjøres kjent og følges, og den ansatte er ansvarlig og plikter å følge prosedyren.

HANDLING

Prosedyren er tredelt. Del 1 omfatter prosedyrer for aktivitets- og dokumentasjonsplikten, del 2 skisserer Statsforvalterens håndhevelse av aktivitetsplikten og del 3 er en beskrivelse av hvordan man kan gå frem for å håndtere kap. 12 saker.

<p>Gripe inn (§ 12-4, 1. ledd)</p>	<p>Grip inn umiddelbart og stopp krenkelser</p> <ul style="list-style-type: none"> Hvis du som ansatt i skolen overhører for eksempel krenkende ytringer eller observerer mer indirekte krenkelser som utestenging, isolering og baksnakking, skal du om mulig gripe inn og stoppe situasjonen Plikten til å gripe inn er begrenset til inngrep som er mulige å gjennomføre. Det betyr at ansatte ikke skal stå i fare for å skade seg selv eller krenke noen av elevene for å stanse situasjonen, med mindre det er nødrett eller nødverge Hvis en ansatt skal gripe inn fysisk, må andre handlingsalternativer ikke være tilstrekkelige for å stoppe krenkelsene fra eleven. Fysiske inngrep skal kun brukes som siste utvei <p>Alle ansatte på skolen har plikt til å gripe inn</p> <ul style="list-style-type: none"> Rektor skal sørge for at alle som jobber på skolen vet at de har plikt til å gripe inn om mulig, og at de vet hvordan de skal gjøre dette Skoleeier har plikt til å sørge for at skolen har riktig og nødvendig kompetanse 	<p>Alle ansatte</p> <p>Rektor Sektorleder skole</p>
<p>Melde fra (§ 12-4, 2. ledd)</p>	<p>Alle som jobber på skolen, skal <i>melde fra til rektor</i> hvis de ser eller mistenker at en elev ikke har et trygt og godt skolemiljø. Dette skal sikre at rektor får oversikt over hvordan elevene har det på skolen og vil være et godt utgangspunkt for å følge opp enkeltsaker.</p> <p>Det skal være <i>lav terskel</i> for hva som skaper mistanke til at en elev ikke har det bra på skolen. Plikten til å melde fra rektor <u>gjelder for all mistanke</u>. Det kan for eksempel basere seg på:</p> <ul style="list-style-type: none"> Observasjoner av elevene Tilbakemeldinger i undersøkelser Beskjeder fra foreldre eller medelever Aktivitet i sosiale medier At en elev sier fra at han eller hun ikke trives på skolen <p>Rutiner for å melde fra</p> <p>Det må vurderes fra sak til sak hvor raskt en sak skal meldes til rektor. Saken skal meldes så raskt som saken tilsier.</p> <ul style="list-style-type: none"> Alvorlige saker skal meldes straks. Skolene skal utarbeide rutiner for hvordan man melder ifra samt gjøre disse kjent for alle ansatte. <p>Mal for meldingsskjema er vedlagt prosedyren og finnes i Elements. Rektor har ansvar for at:</p> <ul style="list-style-type: none"> Meldingsskjemaet er gjort kjent for alle ansatte og jevnlig gjennomgått Skolens egne rutiner for å melde fra til rektor er gjort kjent, samt gjennomgås jevnlig <p>Skoleeier skal få melding ved alvorlige tilfeller</p> <p>I alvorlige tilfeller skal rektor melde fra til skoleeier. Skoleeier får da en mulighet til å bli kjent med saken og involvere seg i hvordan den skal løses. Hva som er et alvorlig tilfelle, vil være en skjønnsmessig vurdering.</p> <p>Eksempler på alvorlige tilfeller er:</p> <ul style="list-style-type: none"> Saker der krenkelsene er særlig voldelige. Når flere elever er involvert i mobbing av en enkeltelev. Situasjoner der krenkelsene har pågått over lang tid uten at skoleledelsen har klart å løse saken. Digital mobbing på tvers av skoler og grove trusler gjennom sosiale medier. 	<p>Alle ansatte</p> <p>Alle ansatte/ rektor</p> <p>Alle ansatte</p> <p>Rektor</p> <p>Rektor Sektorleder skole</p>

	<ul style="list-style-type: none"> • Der Statsforvalteren er involvert i saken • Når skoleeier blir direkte kontaktet av foresatte vil skoleeier ta kontakt med skolen 	
Skjerpet plikt (§ 12- 5)	<p>Skjerpet aktivitetsplikt når ansatt krenker/mobber elev</p> <p>Det er skjerpet aktivitetsplikt i saker der det er ansatte som krenker elever, jf. opplæringsloven § 12-5.</p> <ul style="list-style-type: none"> • Hvis du mistenker eller ser at en ansatt krenker, utøver vold, mobber, diskriminerer eller trakasserer en elev skal du straks melde fra til rektor som igjen skal varsle skoleeier, så fremt meldingen ikke er åpenbart grunnløs • Dersom det er en ansatt i skoleledelsen som krenker en elev, skal den ansatte melde skoleeier direkte <p>Hvis en som arbeider på skolen får mistanke om eller kjennskap til at en annen som arbeider på skolen krenker en elev, skal hen straks melde fra til rektor.</p> <p>Den skjerpede aktivitetsplikten handler om hvem de som arbeider på skolen skal melde fra til, og hvor raskt de skal melde fra. Siden det er særlig alvorlig hvis en som arbeider på skolen krenker en elev, stilles det skjerpede krav til å melde fra straks.</p> <ul style="list-style-type: none"> • Elevens opplevelse av hva som har skjedd er ikke alene avgjørende for om en lærer eller andre som jobber på skolen har opptrådt krenkende. • Eksempler på handlinger som ut ifra loven ikke er sett på som krenkelser; <ul style="list-style-type: none"> ○ Irettesettelse ○ At man er faglig uenig ○ Vurdering av elevens arbeid • Eksempler på krenkelser i lovens forstand; <ul style="list-style-type: none"> ○ Mobbing, inkludert indirekte krenkelse som utestenging, isolering og baksnakking ○ Vold ○ Diskriminering og trakassering pga. kjønn, etnisitet, religion, livssyn etc. 	Alle ansatte/ rektor Sektorleder skole
Undersøke (§ 12-4, 2. ledd)	<p>Hvis noen som jobber i skolen ser eller mistenker at en elev ikke har det trygt og godt, skal rektor få melding og skolen skal undersøke saken med en gang.</p> <ul style="list-style-type: none"> • Plikten til å undersøke har like lav terskel som plikten til å melde fra • Skolen skal alltid undersøke saken nærmere når elever selv sier ifra om at de ikke har det bra. Det er helt nødvendig for å kunne sette inn gode, egnede tiltak • Det er enda strengere krav til å undersøke saken umiddelbart hvis en ansatt er den som mobber, diskriminerer eller trakasserer en elev <p>Plikten til å undersøke betyr at skolen skal undersøke elevens opplevelse av skolemiljøet. Skolen skal ikke skaffe og vurdere bevis for eller mot at eleven er blitt krenket eller mobbet.</p> <ul style="list-style-type: none"> • Undersøkelsene må ha som formål å få frem fakta om situasjonen, bakgrunn for elevens opplevelse og hva i elevens omgivelser som påvirker hvordan eleven opplever skolemiljøet • Målet må undersøkelsen er å finne ut hva som må til for at eleven skal ha det trygt og godt, og avdekke behovet for en tiltaksplan • Undersøkelsen skal i neste omgang brukes til å vurdere egnede tiltak <p>Det kan være aktuelt å undersøke hendelser tilbake i tid eller forhold utenfor skolen, dersom disse påvirker elevens hverdag på skolen.</p> <ul style="list-style-type: none"> • Skolen skal sørge for elevenes medvirkning når de undersøker saker • Dette skal gjøres ved at involverte elever blir hørt, og barnets beste skal være et grunnleggende hensyn i skolens arbeid, jf. oppl. §§ 10-1 og 10-2 	Alle ansatte/ rektor

	<p>Skolen må ta hensyn til barnets beste i alle vurderinger og handlinger for å oppfylle aktivitetsplikten.</p> <p>Personvern Husk å ivareta elevenes personvern ved at du ikke utleverer opplysninger om dem til andre.</p>	
<p>Sette inn tiltak (§ 12-4, 2. og 3. ledd)</p>	<p>Skolen har plikt til å</p> <ul style="list-style-type: none"> • Sette inn egnede tiltak, basert på undersøkelser, for alle elever som opplever at skolemiljøet ikke er trygt og godt • Følge opp tiltakene • Evaluere virkningen av tiltakene • Legge til eller endre tiltak hvis det er nødvendig <p>Hva regnes som at en elev har meldt fra?</p> <ul style="list-style-type: none"> • Det er elevens egen opplevelse av at han eller hun ikke har et trygt og godt skolemiljø som utløser tiltaksplikten • Det er skolens ansvar å fange opp at elevene sier ifra om at de ikke har det bra på skolen • Skolen skal ikke bagatellisere elevenes opplevelse av sitt eget skolemiljø • Skolen skal aldri avvise eller underkjenne en elevs opplevelse av utrygghet eller mistriivsel på skolen • Skolen skal ikke stille strenge krav til hva det innebærer å si ifra, eller til at elevene skal bruke de rette begrepene <p>Det er nok at noen forteller muntlig at de ikke har det bra på skolen eller at de utsettes for noe de opplever som vanskelig</p> <p>Vurdering av egnede tiltak</p> <ul style="list-style-type: none"> • For å finne frem til egnede tiltak er det viktig å ivareta barnas rett til å bli hørt og hensynet til barnas beste • Det er viktig å vurdere hvilke tiltak som ivaretar barnas interesser best mulig • Skolen må tilpasse tiltakene til den konkrete situasjonen og den lokale konteksten, blant annet til hva som er årsaken til at eleven ikke har et trygt og godt skolemiljø • Det er en del av skolens faglige vurdering å ta stilling til hvilke tiltak som er egnet, også der eleven er motvillig. • Skolen er uansett forpliktet til å vurdere barnets beste og det kan i noen tilfeller være barnets beste å sette inn tiltak selv om eleven ikke ønsker dette selv <p>Hvor lenge skal tiltakene vare?</p> <ul style="list-style-type: none"> • Tiltaksplikten løper så lenge en elev opplever at skolemiljøet ikke er trygt og godt og det finnes egnede tiltak som kan settes inn • Dersom tiltakene ikke har oppnådd formålet, må skolen fortsette arbeidet og vurdere om tiltaksperioden skal forlenges eller om det skal settes inn flere eller andre tiltak <p>Skolen skal vurdere om tiltakene virker</p> <ul style="list-style-type: none"> • Skolen skal følge opp saken og evaluere om tiltakene de har satt inn har ført til at eleven har fått det bedre på skolen • Det er lurt å involvere eleven og eventuelt foreldrene i evalueringen av tiltakene • Hvis evalueringen viser at eleven fortsatt ikke har det trygt og godt på skolen, skal skolen vurdere å sette inn andre eller mer intensive tiltak • Oppfølgingstiltak vil ofte også kunne være arbeid i skole- eller 	<p>Rektor</p>

	<p>klassemiljøet</p> <p>Skriftlig plan for tiltak skal omfatte:</p> <ul style="list-style-type: none"> • Hvilke problem tiltakene skal løse • Hvilke tiltak skolen har planlagt • Når tiltakene skal gjennomføres • Hvem som er ansvarlig for gjennomføring av tiltakene • Når tiltakene skal evalueres <p>Mal for skriftlig tiltaksplan er vedlagt prosedyren og finnes i Elements.</p>	
Dokumentere (§ 12-4, 4. ledd)	<p>Skolens dokumentasjonsplikt</p> <ol style="list-style-type: none"> 1. Skolen skal dokumentere hvilke tiltak de planlegger å gjennomføre ved å utarbeide en tiltaksplan 2. Skolen skal dokumentere hva de har gjort for å følge opp delpliktene i hver enkelt sak <p>Dokumentasjon som angår enkeltelever arkiveres i berørte elevers elevmapper i Elements.</p>	Rektor

DEL 2 – STATSFORVALTERENS SIN HÅNDHEVING AV PLIKTA TIL Å SIKRE ET TRYGT OG GODT PSYKOSOSIALT SKOLEMILJØ I ENKELTSAKER

UNDEREMNE	HANDLING	ANSVARLIG
Håndhevingsordningen (§ 12-6)	<p>Melding til Statsforvalteren Dersom en elev ikke har et trygt og godt skolemiljø, kan eleven eller foreldrene melde saken til Statsforvalteren <u>etter</u> at saken er tatt opp med rektor.</p> <p>Sak som er meldt til Statsforvalteren Når saken er meldt til Statsforvalteren skal skole og skoleeier uten hinder av lovfestet taushetsplikt legge fram alle opplysninger som Statsforvalteren mener må til for å utrede saken.</p> <p>Statsforvalteren skal avgjøre om plikten til å rette opp i situasjonen med egnede tiltak etter opplæringsloven § 12-4 andre og tredje ledd er oppfylt.</p> <p>Ved brudd på §12-4 andre og tredje ledd Hvis Statsforvalteren konkluderer med at skolen <i>ikke</i> har oppfylt tiltaksplikten etter § 12-4, 2. og 3. ledd:</p> <ul style="list-style-type: none"> • vedtar Statsforvalteren hva skolen skal gjøre for å sørge for at eleven får et trygt og godt skolemiljø • setter Statsforvalteren en frist for gjennomføring av vedtaket • følger Statsforvalteren opp saken • kan Statsforvalteren vedta reaksjoner etter kommunen/skolen sine skoleregler, eller at en elev skal bytte skole (§§ 10-7 og 13-2) <p>Avgjørelsen til Statsforvalteren er et enkeltvedtak og kan ikke påklages iht. forvaltningsloven av skole/skoleeier.</p>	<p>Elev/foresatte</p> <p>Skoleeier/rektor</p> <p>Statsforvalteren</p>

	Skole og skoleeiers rolle når sak meldes til Statsforvalteren <ul style="list-style-type: none"> Rektor skal orientere sektorleder oppvekst når Statsforvalteren har anmodet skolen om opplysninger i meldt sak Sektorleder avklarer skolens behov for oppfølging og bistand i saken, og orienterer kommunalsjef oppvekst og inkludering 	Rektor Sektorleder/ kommunalsjef oppvekst og inkludering
Tvangsmulkt (§ 12-8)	For å sikre gjennomføring av vedtak etter oppl. § 12-6 kan Statsforvalteren og klageinstansen fastsette tvangsmulkt for kommuner. <ul style="list-style-type: none"> Avgjørelse om tvangsmulkt iverksettes når skoleeier ikke overholder fristen for gjennomføring av vedtaket Mulken går inntil vedtaket er oppfylt 	Statsforvalteren/ Utdanningsdirektoratet

DEL 3 – BESKRIVELSE AV HVORDAN MAN KAN GÅ FREM FOR Å HÅNDTERE KAP. 12 SAKER

Basert på veileder [Udir](#)

Hva er mobbing?

Mobbing er når en person, gjentatte ganger og over tid, blir utsatt for negative handlinger fra en eller flere personer. Det er en negativ eller aggressiv handling når noen med vilje påfører en annen person skade eller smerte – ved fysisk kontakt, ved ord eller på andre måter. For å kunne bruke betegnelsen mobbing skal det også være en viss ubalanse i makt- og styrkeforholdet: Den som blir utsatt for de negative handlingene, har vanskelig for å forsvare seg og er noe hjelpeløs overfor den eller de som plager hen.

Etter denne definisjonen, som også blir brukt internasjonalt, er mobbing kjennetegnet av disse tre kriteriene:

- 1) Det dreier seg om aggressiv eller ondsinnet adferd, som
- 2) gjentar seg og varer ved over en viss tid
- 3) i en mellommenneskelig relasjon som er preget av en viss ubalanse i styrke- eller maktforholdet. Mobbing inntreffer ofte uten noen åpenbar provokasjon fra offeret sin side.

Loven omfatter både direkte mobbing, med etter måten åpne angrep på offeret, og indirekte mobbing, for eksempel sosial isolering og utestenging fra gruppa.

UNDEREMNE	HANDLING	ANSVARLIG
Samtaler, mobbet	Snakk med eleven straks du er bekymret. <ul style="list-style-type: none"> Tenk over hvor du gjennomfører samtalen. Dere kan for eksempel gå en tur eller sitte i et grupperom. Tilpass lengde på samtalen etter elevens alder og modenhet. Tenk på hvordan du snakker ut ifra elevens alder og modenhet. Forklar hvorfor dere snakker sammen. Vær åpen om hva du gjør videre og når dere skal snakkes igjen, og at eleven kan komme til deg når som helst. Husk å hele tiden vurdere hva som er til <u>elevens beste i samtalen</u>. Vurder om det er behov for å sette inn noen strakstiltak. Eksempler på dette kan være å bytte plass i klasserommet, møte eleven på morgenen, at ansatte har en tettere oppfølging i overganger gjennom skoledagen og i utrygge områder. Husk at en som er blitt mobbet, som regel underdriver.	Kontaktlærer, eller annen trygghetsperson, jf. oppl. § 12-4, 2. ledd

Samtaler, foresatte mobbet	<p>Involver hjemmet og inviter til en samtale raskt. <i>Hvis det er foreldrene som kontakter dere, er det viktig at dere er lyttende og spørrende.</i> <i>Hvis det er dere som kontakter foreldrene, må de få god informasjon om situasjonen.</i> <i>Det er viktig at dere er oppmerksomme på, og jobber med, hvilke emosjonelle, fysiske, språklige og kulturelle barrierer som kan stå i veien for et godt samarbeid.</i></p> <ul style="list-style-type: none"> • Fortell hvorfor dere har invitert til samtale; om det har vært enkelte hendelser, om eleven har gitt uttrykk for å ikke ha det bra eller om det er noe dere eller foreldrene har kjennskap til eller mistanke om. • La foreldrene komme til orde og fortelle uten å bli avbrutt. • Informer om hva dere har gjort så langt og hva dere tenker å gjøre videre. • La foreldrene komme med innspill på veien videre. • Avtal neste møtepunkt. • Send ut referat etter møtet. 	Kontaktlærer, eller annen trygghetsperson, jf. oppl. § 12-4, 2. ledd
Undersøke saken	<p>Undersøk saken på flere måter for å kunne sette inn egne tiltak for at eleven skal få det trygt og godt. <i>Sørg for å innhente informasjon fra flere kilder og sjekk det opp mot hverandre.</i> <i>Ved å kombinere flere perspektiver kan skolen avdekke svakheter ved undersøkelsene og få en mer nyansert forståelse av situasjonen.</i> <i>Eksempler på undersøkelser kan være:</i></p> <ul style="list-style-type: none"> • samtaler med eleven, andre elever, lærere og ansatte • observasjoner, både systematisk og usystematiske • kartlegging av relasjoner og sosiale dynamikker i miljøet <p><i>Mye tyder på at det ikke finnes én spesifikk rekkefølge ting bør gjøres i, men at det er en kontinuerlig og sirkulær prosess.</i></p>	Rektor/ ansatte Jf. oppl. § 12-4, 2. ledd
Tiltaksplan	<p>Begynn på en tiltaksplan. <i>Når det skal lages tiltak i en sak, skal det også utarbeides en skriftlig plan.</i> <i>Erfaring viser at å opprette tiltaksplan tidlig kan bidra til felles forståelse for utfordringen, åpenhet om prosessen og fremdrift i saken.</i> <i>Bli enig med elev og foreldre om hva som er utfordringen, legg til rette for at alle stemmer blir hørt og alle perspektiver er ivaretatt.</i> <i>Strakstiltak og undersøkelser, både gjennomførte og planlagte, skal synliggjøres i planen. Tiltaksplan skal være basert på det undersøkelsene og melding har avdekket. Tiltaksplanen er viktig dokumentasjon i saken.</i></p>	Rektor Jf. oppl. § 12-4, 3. ledd
Samtaler, mobber Samarbeidsavtaler	<p>Samtale med den som mobber. <i>Selv om det er flere som mobber, må dere snakke med én om gangen.</i> <i>Hensikten med samtalen er å gi beskjed om at mobbingen er uakseptabel og må stoppe umiddelbart.</i> Lag en avtale. <i>Dere inviterer så til samarbeid for å få slutt på mobbingen, gjør avtaler om hva som skal skje, og setter opp en ny samtale.</i></p>	Rektor/kontaktlærer, eller annen trygghetsperson, jf. oppl. § 12-4, 2. ledd
Samtale, foresatte mobber	<p>Samtale med mobbernes foreldre hver for seg. <i>Dersom foreldrene ønsker det, kan dere snakke med flere samtidig. Ikke la foreldrene selv ordne opp i elevgruppa.</i></p>	Rektor/kontaktlærer, eller annen trygghetsperson, jf. oppl. § 12-4, 2. ledd
Analyser	<p>Analyser informasjonen <i>Vurder om dere har nok informasjon eller om dere må gjøre flere undersøkelser.</i> <i>Målet er å få en bred forståelse av situasjonen. Informasjonen dere har, og hvordan dere tolker den, gir dere forhåpentligvis en forståelse av hva som gjør at eleven ikke har det trygt og godt på skolen.</i> <i>Her er det viktig at dere er bevisst på deres egne holdninger, hva dere tenker om saken på forhånd og at dere er åpne for at ny informasjon kan bidra til å opplyse saken. Se på hvilke faktorer som bidrar til å opprettholde situasjonen.</i></p>	Rektor/kontaktlærer, og andre involverte personer i saken

<p>Reaksjoner</p> <p>Dokumentasjon</p>	<p>Reaksjoner på brudd på skolereglene Sett inn reaksjoner på brudd på skolereglene overfor mobbere dersom det er nødvendig.</p> <p>Dokumentasjon Reaksjonene skal dokumenteres, jf. Forskrift om skoleregler i Steinkjer kommune (§ 9 - Reaksjoner ved brudd på reglene).</p>	<p>Rektor Jf. oppl. § 12-4, 4. ledd</p>
<p>Igangsetting av tiltak</p>	<p>Sett i gang tiltak basert på undersøkelser Tiltakene må være begrunnet i informasjonen dere har. Tenk igjennom hvor dere kan sette inn tiltak som skaper en endring for eleven. Dere må vurdere hva som er til elevens beste når dere velger tiltak og snakke med eleven og foreldre om hvorfor akkurat de tiltakene er valgt. Eleven og foreldre må få uttale seg om tiltakene dere har valgt. Erfaringsmessig er det behov for å sette inn tiltak på individ-, klasse- og skolenivå samtidig. Eksempler på individuelle tiltak kan være:</p> <ul style="list-style-type: none"> • tett voksenkontakt. • samtaler hvor eleven kan fortelle om sin skolehverdag og hvor det er lav terskel for å si fra. • samtaler som har som formål å gjenopprette tillit og relasjoner. <p>Tiltak i klassen kan være:</p> <ul style="list-style-type: none"> • faste elevgrupper • gjennomtenkt og forutsigbar plassering • planlegge og gjennomføre undervisning på en måte som oppmuntrer til samarbeid og positive sosiale relasjoner • arbeid med inkluderende fellesskap og verdier i gruppa • gjøre aktiviteter sammen <p>Tiltak på skolenivå kan være at:</p> <ul style="list-style-type: none"> • skolen har tydelige forventninger til elevene • alle som jobber på trinnet, er godt informert og kjenner til felles avtaler og rutiner • alle ansatte arbeider med tematikken i profesjonsfellesskapet • skolen jobber systematisk over tid med felles mål og med felles forståelse av for eksempel nulltoleranse, krenkelser og inkluderende fellesskap • skolen utarbeider felles rutiner om hvordan dere jobber med trygt og godt skolemiljø og hvordan dere følger opp dette i det daglige arbeidet 	<p>Rektor</p>
<p>Oppfølging /evaluering</p>	<p>Tiltaksplanen følges inntil eleven har det trygt og godt Alle elever har rett til et trygt og godt skolemiljø som fremmer helse, inkludering, trivsel og læring, jf. Opplæringsloven kap. 12. Dere må jevnlig evaluere og justere tiltaksplanen. Tiltakene må få tid til å virke, men de må endres hvis dere ser at de ikke virker. Det er viktig at eleven og foreldrene involveres i evalueringen av tiltakene. Det skal settes inn tiltak helt til dere er sikre på at eleven opplever å ha det trygt og godt.</p>	<p>Rektor/kontaktlærer, og andre involverte personer i saken</p>
<p>Intern/ekstern bistand</p>	<p>Søk råd og hjelp om nødvendig. Bruk tilgjengelig ekspertise: handlingsveilederen, miljøterapeut, PP-tjenesten, psykolog eller andre ressurspersoner i kommunen. Søk ekstern hjelp om det lokale apparatet trenger assistanse.</p> <p>Strengere taushetsplikt for helsepersonell Helsesøster og annet helsepersonell er underlagt en strengere taushetsplikt enn andre ansatte på skolen. De har strengere taushetsplikt når det gjelder opplysninger om elevene.</p> <ul style="list-style-type: none"> • Hvis en helsesøster på skolen har opplysninger om at en elev ikke trives på skolen, og verken eleven eller foreldrene samtykker til at helsesøster får lov til å melde fra til rektor, er helsesøsteren bundet av taushetsplikten. • Hvis helsesykepleier har informasjon som ikke har kommet frem gjennom en behandlingsrelasjon med de involverte elevene, har hen plikt til å melde fra på lik linje med andre som jobber på skolen. Dette kan for eksempel være hvis helsesykepleier observerer en situasjon i skolegården. 	<p>Rektor/kontaktlærer, og andre involverte personer i saken Sektor skole/PPT/ helesykepleier</p>

ÅRSHJUL FOR ARBEID MED INKLUDERENDE SKOLEFELLESSKAP – FOREBYGGING

Tid	Tiltak	Hvordan	Ansvar	Gjennomført
Hele året	Fokus på klasseledelse og systematisk arbeid med et trygt og godt psykososialt miljø Fokus på særskilt sårbare elever Veileder og prosedyre Inspeksjonsrutiner	Se eleven innenfra Robust Ungdom Kompetansepakke 5 Udir Klasseledelse Jevnlige igjennom året	Rektor og alle ansatte Invitere PPT/ helsesykepleier	
	Elevsamtaler Utviklingssamtaler	Uformelle og formelle elevsamtaler Tips til fokus Gode relasjoner skaper trygge og gode skolemiljø	Kontaktlærer	
	SU FAU	Informasjon om skolemiljø og arbeid med foreldremedvirkning Samarbeid mellom hjem og skole FUG	Rektor/ foresatte	
	«Trivsels-agenter» erstatter TL - Positive aktiviteter i friminuttene for å styrke fellesskap og forebygge mobbing	Elever fra 4. - 7. trinn velges som lekeledere for et halvt år om gangen	Rektor/ ledergruppe/ ansatt lekeleder	
	Lokalt ressursteam - etablering og organisering av et slik team vil kunne styrke skolens felles samarbeid rundt skolemiljøet	Etablere et ressursteam på skolen som skal samarbeide om skolemiljø saker Finne møtefrekvens og samarbeidsform	Rektor/ ledergruppe/ ansatte/ verneombud/ PPT/ helsesykepleier	
	Arbeid med formålsparagrafen, overordnet del, prinsipper for læring, utvikling og danning samt de tverrfaglige tema	Støtte til arbeidet	Rektor/ ledergruppe/ ansatte/	
AUGUST	Opplæring og informasjon til alle ansatte om prosedyre for kap. 12, skolereglene og kommunens veileder for inkluderende skolefellesskap, fraværprosedyrer. Arbeid med fellestolkning av; *Hva er et godt psykososialt miljø? *Hva er krenkende adferd? *Hva er terskelen for å gripe inn – forebygging – handlingsplikt? *Når skal rektor varslas?	Personalmøte/ planleggingsdag	Rektor/ ledergruppe	
	Gjennomgang av inspeksjonsordningen. Felles forståelse i personalet. Hvordan utøver vi? Hvilke spørsmål stiller vi elevene når det skjer krenkende adferd? Bevisstgjøring av de ansatte.	Personalmøte/ planleggingsdag	Rektor/ ledergruppe	
	Forsterket tilsyn Økt trygghet og trivsel i	Den første hele uka av skoleåret	Rektor/ ledergruppe/	

	friminuttene		ansatte	
	Elevene orienteres om oppl. kap. 12, skolereglene, fraværsprosedyrene og veileder for et inkluderende skolefelleskap	Klassens time Elevmedvirkning i skolemiljøarbeid	Kontaktlærer og tillitsvalgte i klassene	
	Klasseregler - Lage egne trivselsregler på klasse-/ trinnivå	Klassens time	Kontaktlærer/ elevene	
SEPTEMBER	Konstituere elevrådet	Klassens time	Kontaktlærere og elevrådskontakt	
	Kursing av elevråd	Kurs Skoledemokrati Elevrådet Elevrådshåndboka	Elevrådskontakt	
	Konstituere FAU	Møte FAU FUG	Rektor	
	Konstituere SU	Møte Samarbeid skole – hjem	Rektor	
	Konstituere SMU	Møte Elevmedvirkning i SMU	Rektor	
	Gjennomgang av oppl. kap. 12, skolereglene, fraværsprosedyrer og veileder for et inkluderende skolefelleskap i elevråd, FAU, SU og SMU. Refleksjon og bevisstgjøring rundt mobbing og krenkende adferd.	Møter	Rektor og elevrådskontakt	
	Foresatte orienteres om oppl. kap. 12, skolereglene, fraværsprosedyrene og veileder for et inkluderende skolefelleskap	Trinnmøte/ Foreldremøte Digital informasjonsplattform	Rektor og kontaktlærere	
	Kartlegging av klassemiljø Evaluere og etablere nåværende ståsted	Bruk av: Klassetrivsel Relasjonssirkel	Kontaktlærer/ faglærer	
OKTOBER	Elevsamtaler	Formell samtale Om elevsamtalen	Kontaktlærer	
	Utviklingssamtaler med foresatte og elever hvor man blant annet snakker om elevens skolemiljø.	Halvårlige møter Tips og råd Eks. elevstyrt utviklingssamtale	Kontaktlærer	
NOV./ DES.	Elev-, lærere- og foreldreundersøkelsen gjennomføres	Brukerundersøkelser	Ledergruppe	
JANUAR	Halvårsvurdering med/uten karakter - skal gi lærere grunnlag for å justere den videre opplæringen - ivaretagelse av elever	Gi et realistisk bilde av ståsted og gi veiledning om hvordan de kan utvikle kompetansen videre	Faglærer	

	Oppfriskning og informasjon til alle ansatte om prosedyre for kap. 12, skolereglene, fraværprosedyrer og kommunens veileder for inkluderende skolefelleskap. Har vi fortsatt lik tolkning av; *Hva er et godt psykososialt miljø? *Hva er krenkende adferd? *Hva er terskelen for å gripe inn – forebygging – handlingsplikt? *Når skal rektor varslas?	Personalmøte/ planleggingsdag	Rektor/ ledergruppe	
FEBRUAR	Elevsamtaler	Formell samtale Om elevsamtalen	Kontaktlærer	
	Utviklingssamtaler med foresatte og elever hvor man blant annet snakker om elevens skolemiljø.	Halvårlige møter Tips og råd Eks. elevstyrt utviklingssamtale	Kontaktlærer	
	Kartlegging av klassemiljø Oppdatering ståsted	Bruk av: Klassetrivsel Relasjonssirkel	Kontaktlærer/ faglærer	
	Ny klasser 1. og 8. trinn Overgangsarbeid		Rektor, ledergruppe/ ansatte	
	Foreldremøter nye 1. trinn - introduksjon til skolen og bli kjent med de nye klassene	Møte	Rektor/ ledergruppe/ ansatte	
MARS	Resultater fra elevundersøkelsen og foreldreundersøkelsen drøftes i personalet, elevrådet, FAU, SU og SMU.	Møter	Rektor, ledergruppe og elevråd	
APRIL	Foreldremøter nye 8. trinn - introduksjon til ny skole og bli kjent med de nye klassene	Møte	Rektor/ ledergruppe/ ansatte	
MAI/ JUNI	Halvårsvurdering med/uten karakter Standpunkt - skal gi lærere grunnlag for å justere den videre opplæringen - ivaretagelse av elever	Gi et realistisk bilde av ståsted og gi veiledning om hvordan de kan utvikle kompetansen videre	Faglærer	
	Evalueringsplaner, prosedyren og veileder for et inkluderende skolefelleskap i personalet, FAU, elevråd, SU og SMU.	Møter	Rektor og elevrådskontakt	
	Eventuell revisjon av veileder for et inkluderende skolefelleskap	Personalmøte/ Planleggingsdag/ retornettverksmøte	Sektorleder, Rektorgruppa	
	Planlegging neste skoleår - klasser/ansatte - særskilt sårbare elever - evaluering årets praksis - føringer for arbeid med elevenes psykososiale læringsmiljø		Rektor/ ledergruppe/ ansatte	

LOVER / FORSKRIFTER / RUNDSKRIV

[Opplæringsloven kapittel 12](#)

[Skolemiljø Udir](#)

[Mobbing Udir](#)

ANNET, VEDLEGG, REFERANSER

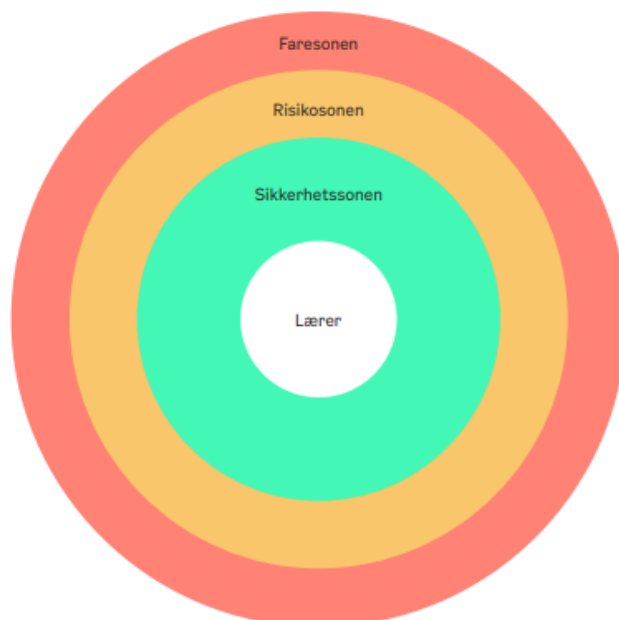
Mal for [meldeskjema](#) og [tiltaksplan](#) ligger i EQS og Elements

Vedlegg 2 – relasjonssirkelen

Hentet fra Oslo kommune sin veileder for bekymringsfullt fravær (2022), «Nærværsskolen» utviklet av Silje Hrafa Tjersland.

Relasjonssirkelen

Et forebyggende tiltak for å sikre god kvalitet i relasjoner mellom elev og lærer, er å ta i bruk relasjonssirkelen. Ved hjelp av dette verktøyet får den voksne en god oversikt over hvilke elever den har en god, usikker eller svak relasjon til. Dersom det kommer fram at det er noen elever den voksne strever med å komme i posisjon til, bør den gjøre disse til «fokuselever» og vie dem ekstra oppmerksomhet for å komme nærmere dem.



Framgangsmåte:

Plasser deg selv i midten, deretter plasserer du elevene inn i følgende soner:

1. Sikkerhetssonen

– de elevene du er sikker på at du har en positiv og utviklingsstøttende relasjon til

2. Risikossone

– de elevene du har en litt usikker relasjon til, og ikke veldig nær kontakt med

3. Faresonen

– de elevene du har en problematisk relasjon til, eller som du strever med å komme i posisjon til

Dersom det er flere voksne i samme klasse, bør resultatene sammenlignes. Legg merke til hvor mange voksne som skårer sin relasjon til å være i faresonen for en elev. Legg også merke til om det er store sprik i resultatene, hvor noen har en god relasjon, mens flere er usikre eller har en problematisk relasjon. Diskuter hva dette kan skyldes, og hva dere skal sette inn av tiltak for å forbedre relasjonene.

Vedlegg 3 – spørsmål/metode i klassen for å forebygge skolemiljøet og gjøre eleven medansvarlig for et godt klassemiljø

Spørsmålene vil kunne være med å danne grunnlaget for klassereglene

- Hva kan jeg gjøre for klassen/ klassemiljøet og skolemiljøet?
- Hva kan jeg gjøre til og fra skolen/ på skoleveg?
- Hva kan jeg gjøre på fritida? (som påvirker skolehverdagen)?
- Hva kan jeg gjøre på nett (sosiale medier/digitale plattformer) som gjør at vi har det greit på skolen?

Metode som kan brukes i klassen for å lage felles klasseregler

- Start en og en. Skriv en kort tekst/noen rader/bruk Post It lapper (andre egnede medium) om hvordan du vil ha det i klassen. Hva ønsker du at kjennetegnene på klassen skal være?

Tekstene kan legges inn i et samarbeidsdokument til videre bruk. Gå så videre og;

- Les hva de andre har skrevet.
- Jobb sammen to og to (par sammensatt av lærer): Formuler tre positive punkt eller regler som dere mener bør kjennetegne klassen.
- Jobb sammen fire og fire (grupper sammensatt av lærer): Diskuter forslagene dere har kommet fram til. Plukk i fellesskap ut de tre beste forslagene.

De tre beste forslagene fra gruppa kan legges inn i et samarbeidsdokument til videre bruk. Gå så videre og;

- Hver gruppe velger en talsmann som presenter forslagene til gruppa for de andre i klassen.
- Skriv forslagene opp på en liste, slå sammen like forslag, og utfør en avstemning. Forslagene med flest stemmer (ca. 4–6) blir hengt opp på en plakat i klasserommet.
- Gjennomfør en evaluering etter et par uker, gjerne som en anonym undersøkelse. I hvilken grad klarer dere å følge opp punktene på klasseplakaten?

Kilder

- Bergkastet, I., Duesund, C., & Westvig, T. S. (2019). *Trygt og godt skolemiljø. Inkludering faglig og sosialt*. Oslo: Gyldendal.
- Kunnskapsdepartementet Meld. St. 34 (2023–24) «En mer praktisk skole. Bedre læring, motivasjon og trivsel på 5.–10. trinn»:
<https://www.regjeringen.no/contentassets/dcc936e85f4c43bf90ecf0bafabb00a8/no/pdfs/stm202320240034000dddpdfs.pdf>
- Kunnskapsdepartementet Meld. St. 6 (2019–20) «Tett på – tidlig innsats og inkluderende fellesskap i barnehage, skole og SFO»:
<https://www.regjeringen.no/contentassets/3dacd48f7c94401ebefc91549a5d08cd/no/pdfs/stm201920200006000dddpdfs.pdf>
- Kunnskapsdepartementet NOU 2023:27 «Et nytt system for kvalitetsutvikling – for elevenes læring og trivsel»:
<https://www.regjeringen.no/contentassets/85cc09d37f604868b31cd0da68aaa200/no/pdfs/nou202320230027000dddpdfs.pdf>
- Lovdata – kap. 12: <https://lovdata.no/lov/2023-06-09-30/§12-1>
- NAFO – inkludering og mangfold: [Språkleg og kulturelt mangfold i skolen – NAFO](#)
- Redd barna – medvirkning: <https://www.reddbarna.no/vart-arbeid/barn-i-norge/barn-og-unges-medvirkning-og-innflytelse/>
- Regjeringen – barnekonvensjonen: <https://www.regjeringen.no/no/tema/familie-og-barn/innsiktsartikler/fns-barnekonvensjon/fns-konvensjon-om-barnets-rettigheter/id2511390/>
- Steinkjer kommune – forskrift om skoleregler: [Forskrift om skoleregler for skolen, Steinkjer kommune, Trøndelag - Lovdata](#)
- Steinkjer kommune – inkluderingstrategien: <https://pub.framsikt.net/plan/steinkjery/plan-314c1c62-8c6a-46c9-a366-491b40f2704d-17238/#/home>
- Steinkjer kommune – kommunedelplan barnehage og skole for 2018 – 2021
- Stette. Ø (2023). *Ny opplæringslov 2024. Med forarbeid og lovspeil*. Oslo: Fagbokforlaget
- Udir – formålsparagrafen: <https://www.udir.no/lk20/overordnet-del/formalet-med-opplaringen/?lang=nob>
- Udir - kompetansepakke om trygt og godt skolemiljø: [Kompetansepakke om trygt og godt skolemiljø | udir.no](#)
- Udir om inkluderende fellesskap: <https://www.udir.no/laring-og-trivsel/skolemiljo/fremme-et-godt-skolemiljo-og-forebygge-krenkelser/inkluderende-fellesskap/>
- Udir om skolemiljø: <https://www.udir.no/laring-og-trivsel/skolemiljo/>